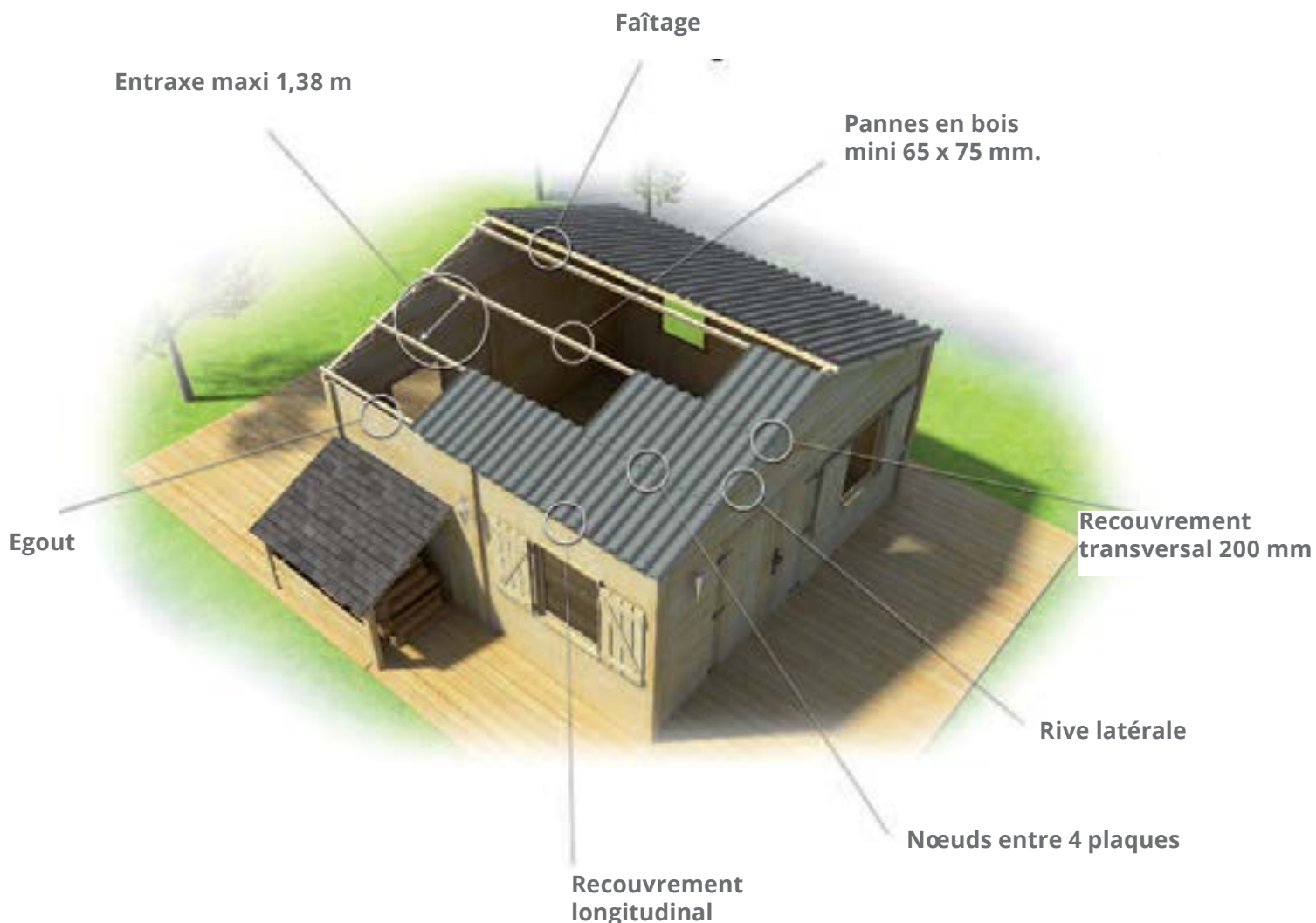
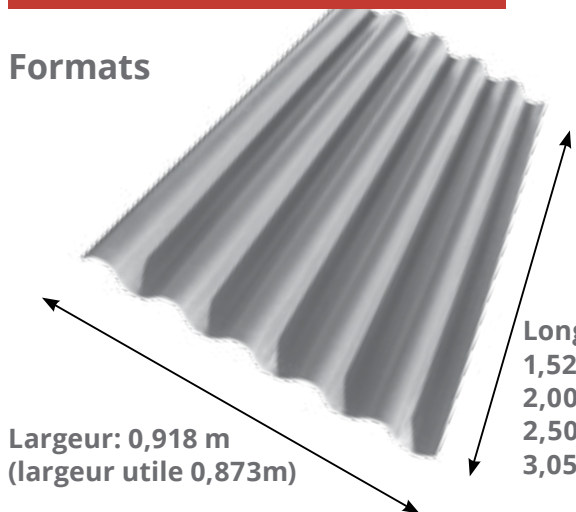


LEXIQUE

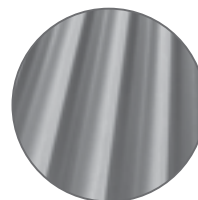


LES PLAQUES CALLIPROFIL

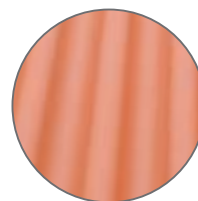
Formats



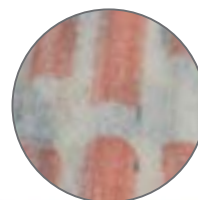
Coloris



Gris
(teinte naturelle)



Rouge



Flammé

Longueurs:
1,52 m (longueur utile 1,32 m)
2,00 m (longueur utile 1,80 m)
2,50 m (longueur utile 2,30 m)
3,05 m (longueur utile 2,85 m)



Outils nécessaires

- » Perceuse, visseuse
- » Disqueuse munie d'un disque à matériaux diamètre 230 mm
- » Mètre
- » Scie à bois
- » Marteau



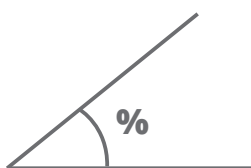
Equipement de sécurité

- » Chaussures de sécurité
- » Casque
- » Gants
- » Masque et lunettes pour la découpe des plaques
- » Harnais anti-chutte

Ne circulez jamais directement sur les plaques, privilégiez toujours les échafaudages et plates-formes de sécurité

1

PENTE



PENTES ADMISSIBLES

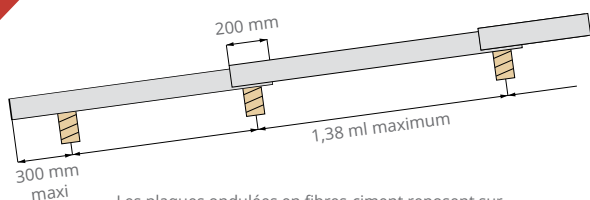
9 % à 17 %	Recouvrement longitudinal = 20cm avec complément d'étanchéité Transversal et longitudinal *
17 % à 26 %	Recouvrement longitudinal = 20cm avec complément d'étanchéité Transversal *
26 % et plus	Recouvrement longitudinal = 20cm

* joint butyl préformé en rouleau.

L'altitude maximale pour la pose des plaques ondulées est 900 m.

2

ENTRAXE



Les plaques ondulées en fibres-ciment reposent sur des pannes en bois de section minimum 65 x 75 mm.

ENTRAXE

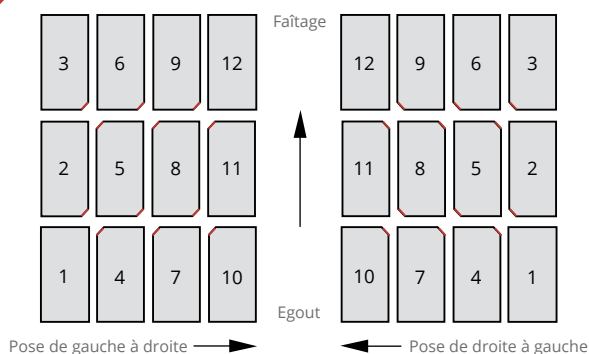
Entraxe maxi entre 2 pannes 1,38 ml

- » Soit 2 appuis pour plaques 1,52 ml.
- » Soit 3 appuis pour plaques 2,00 ml, 2,50 ml, 3,05 ml à répartir.
- » Les plaques ondulées en fibres-ciment reposent sur des pannes en bois de section minimum 65 x 75 mm.

Le débord maxi en extrémité d'égout est de 350 mm (axe de fixation) sans gouttière et 200 mm avec gouttière.

3

SENS DE POSE

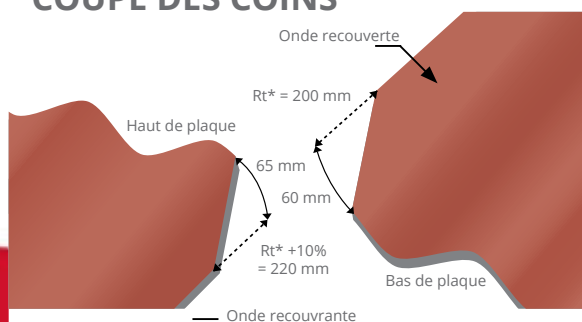


LE SENS DE POSE

- » Chaque rangée de plaques se pose du bas vers le haut (de l'égout vers le faîtage).
- » On peut poser les plaques de 2 façons, voir schéma.

4

COUPE DES COINS

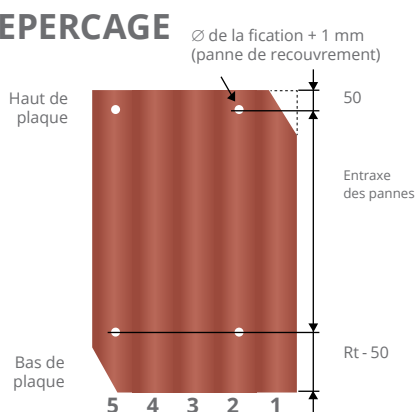


Coupe des coins

les coupes des coins sont nécessaires afin d'éviter les surépaisseurs de quatre plaques sur le toit.

- » Il faut couper les coins des plaques selon la méthode ci-contre à l'aide d'une disqueuse diamètre 230 avec un disque matériaux. En fonction du sens de pose couper les coins selon le plan ci-dessus.

5 PREPERCAGE

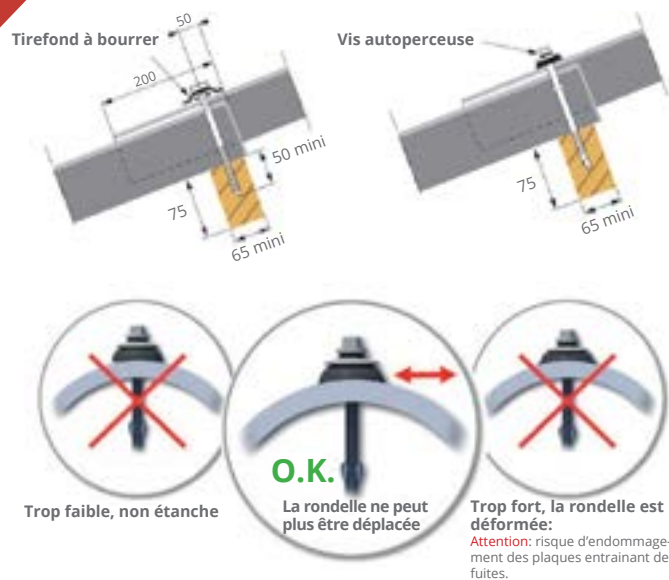


PREPERCAGE DES PLAQUES

Il faut systématiquement prépercer les plaques à l'aide d'un forêt de diamètre supérieur à la fixation. Exemple tirefond à bourrer dim. 8 x 120 mm perçage à 9mm (sans percussion).

- » **Position des trous** : en sommet des 2^e et 5^e ondes
- » **Perçage sans percussion** : perceuse munie d'un forêt acier.

6 FIXATION



FIXATIONS DES PLAQUES

- » L'utilisation des vis auto-perceuse, 8 x 130 mm, évite de réaliser un préperçage de la plaque ondulée en fibres-ciment
- » De façon générale, pour tous les systèmes de fixation, le serrage doit être modéré, l'élément d'étanchéité doit être légèrement écrasé et l'élément de liaison immobilisé en rotation.
- » La mise en place des fixations doit être faite avec des appareils munis de butées de profondeur pour éviter d'endommager les plaques.



1) Lorsqu'une isolation est prévue la ventilation en sous-face est nécessaire. Il faut prévoir une entrée d'air à l'égout et une sortie d'air au faîtage.

2) Ne jamais mettre un isolant en contact direct avec les plaques de couverture, il faut laisser une lame d'air de 20 mm minimum entre les matériaux.



Imprégnation : Des traces d'humidité en sous-face des plaques peuvent apparaître après exposition aux intempéries. Ce phénomène est naturel sur les produits neufs et tend à disparaître au fil des saisons. Il ne remet en aucun cas en cause l'étanchéité des produits. En effet, la plaque de couverture fibres-ciment est naturellement anti-condensation car elle est perméable à la vapeur d'eau. Ces traces observables quelquefois procèdent de ce phénomène et n'est pas un signe de produits défectueux ou perméables. Les plaques sont garanties* 10 ans à compter de leur livraison.

* couleur noir et rouge uniquement garantie